



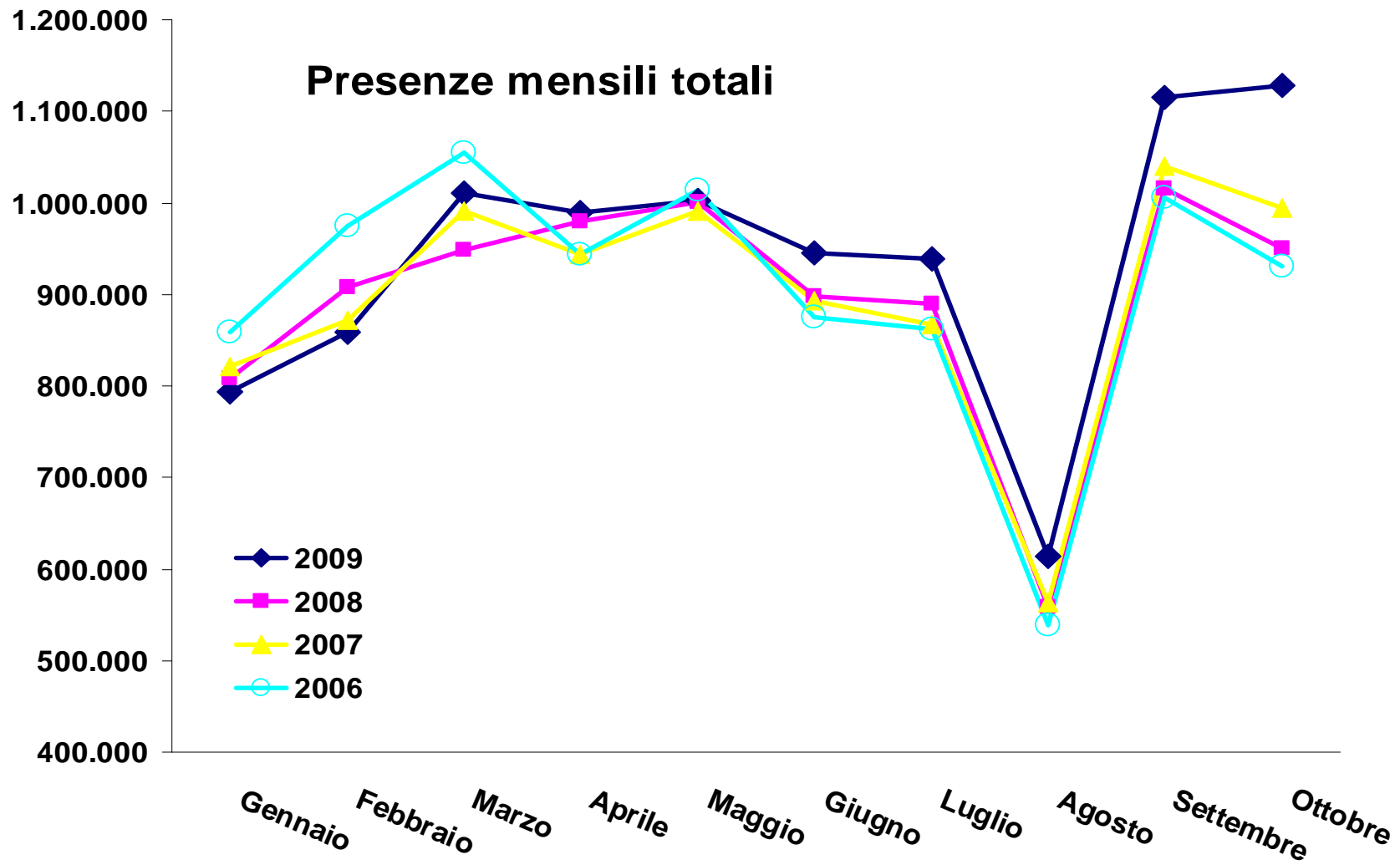
## I flussi turistici a Milano e Provincia Prime evidenze anno 2009

## Arrivi e presenze a Milano e Provincia

I dati dell'Osservatorio della Provincia di Milano, che si riferiscono all'universo delle strutture ricettive, evidenziano, per il totale dei primi dieci mesi del 2009, un quadro di ripresa dei flussi turistici a Milano e Provincia. Nonostante le difficoltà avvertite nel primo trimestre sul versante del turismo estero, Milano e il suo territorio reagiscono alla crisi e confermano la loro attrattività. In base alle stime provvisorie il bilancio dell'anno dovrebbe sfiorare gli 11 milioni di presenze.

FLUSSI TURISTICI A MILANO E PROVINCIA (*)						
Periodo Gennaio_Ottobre - var % rispetto allo stesso periodo dell'anno precedente						
	TOTALI		ITALIANI		STRANIERI	
	arrivi	presenze	arrivi	presenze	arrivi	presenze
2009/2008	7,85%	4,87%	10,22%	5,55%	5,46%	4,25%
2008/2007	-0,70%	-0,19%	1,75%	0,70%	-3,05%	-0,96%
2007/2006	-0,06%	-0,92%	0,37%	-1,68%	-0,47%	-0,26%
(*) inclusi i comuni dell'attuale provincia di Monza						
FLUSSI TURISTICI A MILANO						
Periodo Gennaio_Ottobre - var % rispetto allo stesso periodo dell'anno precedente						
	TOTALI		ITALIANI		STRANIERI	
	arrivi	presenze	arrivi	presenze	arrivi	presenze
2009/2008	5,31%	5,27%	8,34%	4,94%	3,30%	5,48%
2008/2007	2,11%	1,64%	4,67%	2,44%	0,48%	1,18%
2007/2006	1,47%	0,36%	1,93%	-0,62%	1,18%	0,94%
FLUSSI TURISTICI PROVINCIA DI MILANO, MONZA E BRIANZA						
Periodo Gennaio_Ottobre - var % rispetto allo stesso periodo dell'anno precedente						
	TOTALI		ITALIANI		STRANIERI	
	arrivi	presenze	arrivi	presenze	arrivi	presenze
2009/2008	13,02%	4,01%	12,35%	-5,35%	14,72%	-0,64%
2008/2007	-5,95%	-4,00%	-1,38%	-0,09%	-15,76%	-8,69%
2007/2006	-2,79%	-3,46%	-1,23%	-1,77%	-5,98%	-4,35%

Dati provvisori

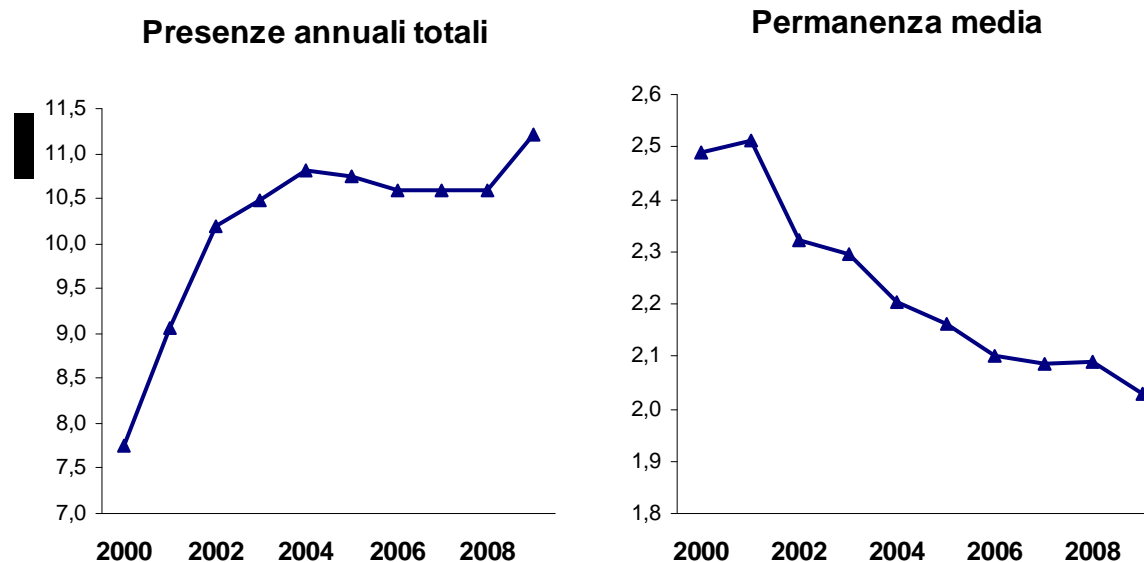


Dati provvisori riferiti al totale della Provincia di Milano e di Monza e Brianza

Parallelamente alla ripresa dei flussi si confermano però le numerose indagini che indicano una tendenziale diminuzione della durata del soggiorno, sia per il turismo leisure che per il segmento business. A Milano e Provincia, la permanenza media si attesta infatti al di sotto delle 2 notti per gli italiani, mentre la lunghezza del soggiorno medio degli stranieri tende a collocarsi poco al di sopra (tra 2,15 e 2,20).

PERMANENZA MEDIA MILANO E PROVINCIA			
	TOTALE	ITALIANI	STRANIERI
Gennaio_Ottobre 2009	2,04	1,91	2,17
Gennaio_Ottobre 2008	2,10	2,00	2,20
Gennaio_Ottobre 2007	2,09	2,02	2,15
Gennaio_Ottobre 2006	2,10	2,06	2,15

Dati provvisori riferiti al totale della Provincia di Milano e di Monza e Brianza



Dati provvisori riferiti al totale della Provincia di Milano e di Monza e Brianza

## Regioni e Paesi di provenienza

In termini di distribuzione delle provenienze, sia del turismo italiano che del turismo estero, nei primi 10 mesi dell'anno non si notano sostanziali cambiamenti.

Il Giappone scende dal 1<sup>^</sup> al 2<sup>^</sup> posto con riferimento agli arrivi e dal 4<sup>^</sup> al 5<sup>^</sup> considerando le presenze. La rilevanza del turismo nipponico a Milano va comunque ribadita dal momento che, sia nel complesso della regione Lombardia che a livello Italiano, il Giappone si colloca solo intorno al 9<sup>^</sup> posto della classifica degli arrivi di stranieri.

I turisti italiani provengono prevalentemente, sia a Milano città che in Provincia, da Lazio e Veneto.

<b>ARRIVI TURISTI STRANIERI PRINCIPALI PAESI DI PROVENIENZA</b>		<b>ARRIVI TURISTI ITALIANI PRINCIPALI REGIONI DI PROVENIENZA</b>	
<b>Milano e Provincia (*)</b>		<b>Milano e Provincia (*)</b>	
<b>Ranking</b>		<b>Ranking</b>	
1 <sup>^</sup>	Germania	1 <sup>^</sup>	Lombardia
2 <sup>^</sup>	Giappone	2 <sup>^</sup>	Lazio
3 <sup>^</sup>	Francia	3 <sup>^</sup>	Veneto

(\*) Dati provvisori riferiti al totale della Provincia di Milano e di Monza e Brianza.

## Strutture ricettive

Sia a Milano che in Provincia, il settore alberghiero raccoglie strutturalmente oltre il 95% di arrivi e presenze ed il segmento delle strutture a 5 e 4 stelle gioca un ruolo preponderante (oltre il 60% degli arrivi e circa il 55% delle presenze alberghiere). Tenuto conto di questa forte concentrazione, è interessante osservare che ad ottobre 2009, rispetto alla situazione rilevata a fine dicembre 2008, risulta significativo il numero di aperture di alberghi a 5 e 4 stelle (con 15 strutture aggiuntive).

Nel complesso di Milano e Provincia, rispetto al 2005, il numero di letti facenti riferimento a tali strutture aumenta del 38,3%. Le previsioni delle principali società di consulenza indicano altresì significative aperture anche per il triennio 2010/2012.

Relativamente all'extralberghiero, per quanto ancora limitata in valori assoluti, è particolarmente interessante segnalare la dinamica dei B&B. Queste strutture continuano infatti a crescere sia in Provincia che nel capoluogo. A ottobre del 2009, rispetto a fine 2008, il numero di B&B è cresciuto del 35% e il numero dei loro clienti ha superato in modo significativo quelli del 2008, a sottolineare la domanda effettiva per una ricettività alternativa.

## **Capacità ricettiva**

	Hotel 4- 5 stelle	Hotel 3 stelle	Hotel 2 stelle	Hotel 1 stella	Residence	Strutture complementari	B&B
--	----------------------	-------------------	-------------------	-------------------	-----------	----------------------------	-----

### **2009: la fotografia a fine anno**

#### **Milano**

Esercizi	128	120	61	77	48	142	50
Letti	30.574	11.018	1.842	1.931	5.166	5.556	201
Camere	15.083	6.094	1.002	1.072	2.315	2.959	102

#### **Provincia di Milano, Monza e Brianza**

Esercizi	88	94	32	23	16	63	104
Letti	18.008	6.409	1.169	583	3.961	1.286	443
Camere	8.743	3.374	659	322	1.656	867	204

### **2009: incremento delle strutture**

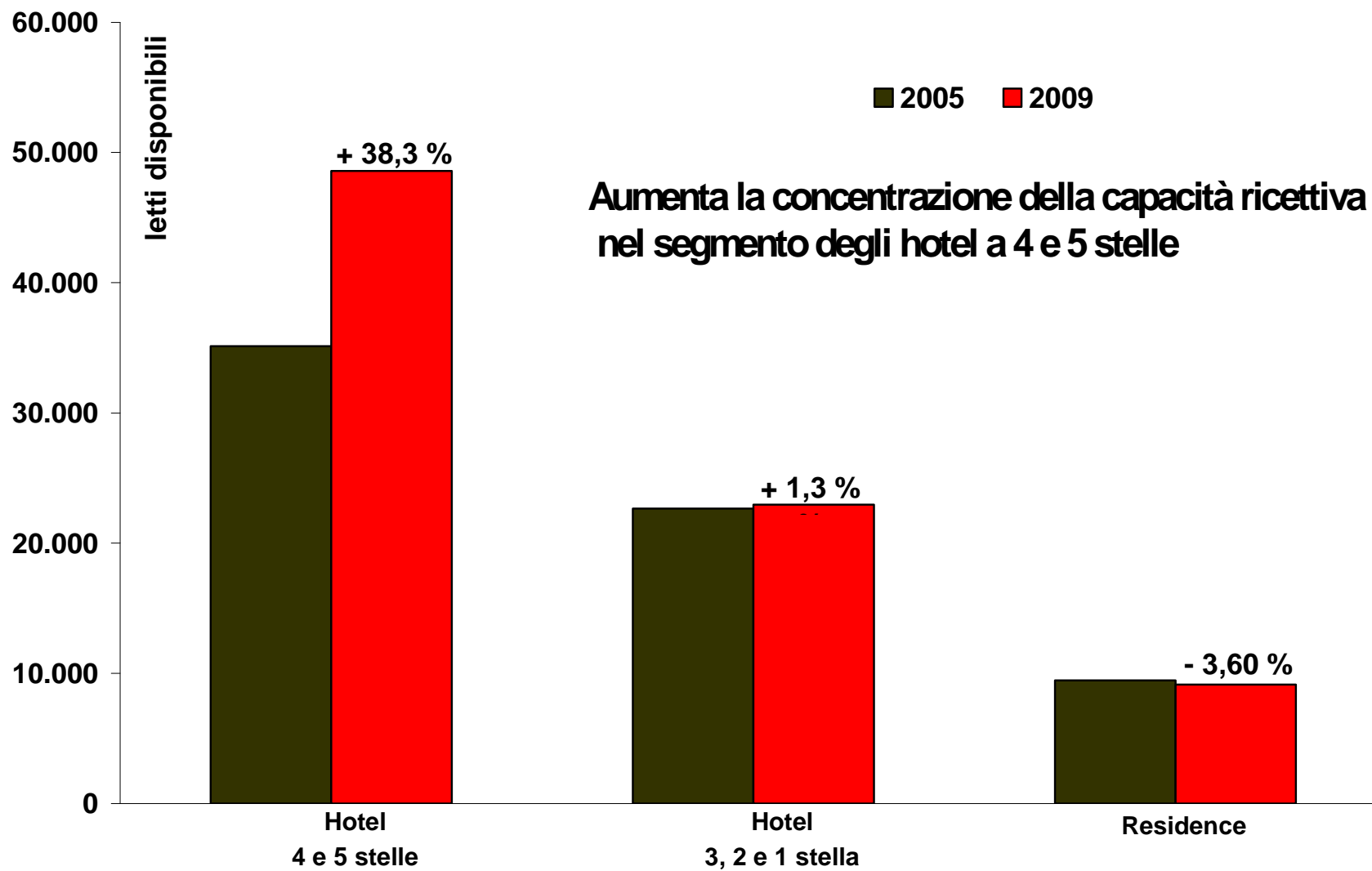
#### **Milano**

Esercizi	+ 5	- 4	+ 3	- 6	0	+ 11	+ 14
----------	-----	-----	-----	-----	---	------	------

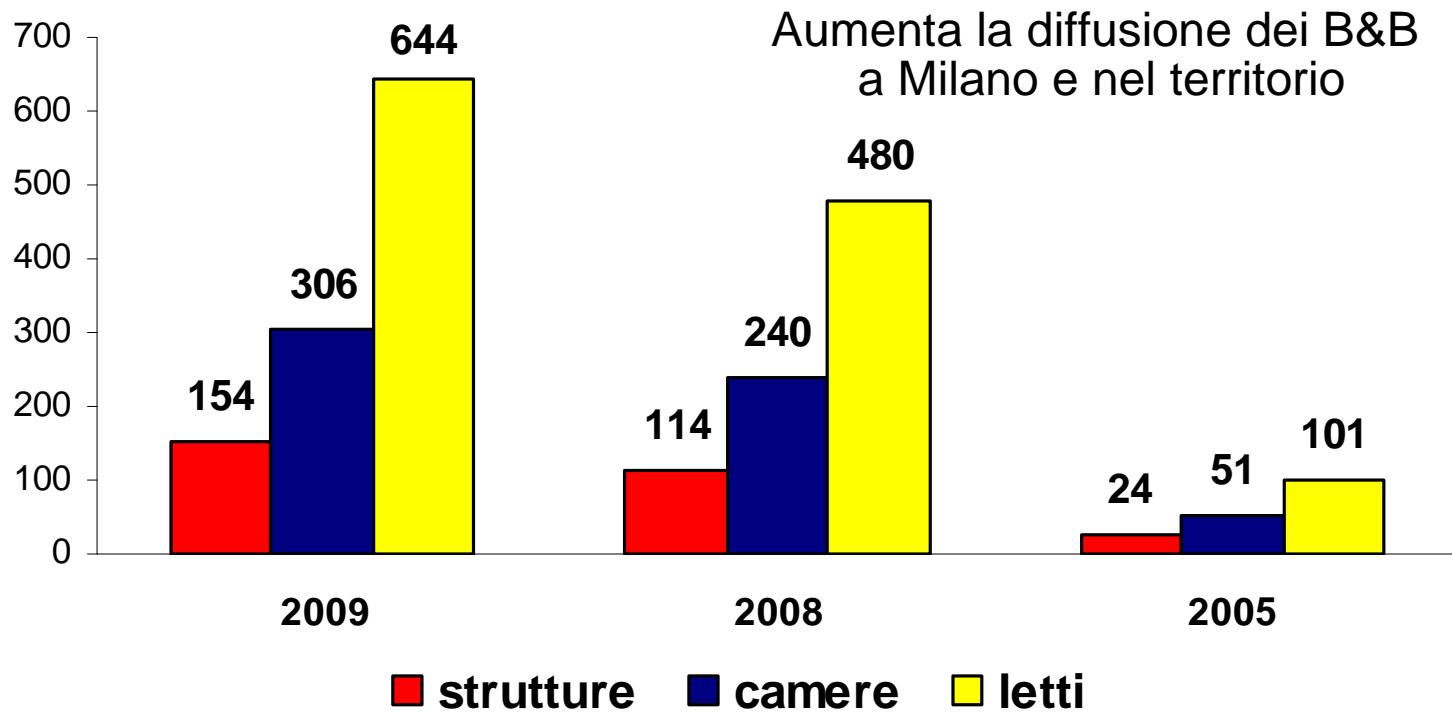
#### **Provincia di Milano, Monza e Brianza**

Esercizi	+ 10	+ 2	0	- 3	0	- 10	+ 26
----------	------	-----	---	-----	---	------	------

Dati provvisori



Dati provvisori



Dati provvisori riferiti al totale della Provincia di Milano e di Monza e Brianza.

*Nota*

*Dati provvisori e non ancora ufficializzati da ISTAT*

*Legenda:*

*Arrivi: numero dei clienti, italiani e stranieri, ospitati negli esercizi ricettivi nel periodo considerato.*

*Presenze: numero delle notti trascorse dai clienti negli esercizi ricettivi nel periodo considerato.*

*Permanenza media, (espressa in giorni) ottenuta dal rapporto tra totale presenze e totale arrivi.*