



Osservatorio turismo



Il turismo in Provincia di Milano

a cura dell'Osservatorio Turismo della Provincia di Milano

Flussi turistici 2008 a confronto (triennio 2006-2008)

Indice

- Flussi turistici nelle Province lombarde per tipologia di struttura ricettiva
- Flussi turisti italiani e stranieri in Provincia di Milano (escluso il Capoluogo ed inclusi i Comuni dell'attuale Provincia di Monza e Brianza)
- Flussi turisti italiani e stranieri nella città di Milano
- Permanenza media a Milano e provincia
- Rilevazione movimento clienti italiani e stranieri presso strutture alberghiere ed extra-alberghiere della Provincia di Milano (esclusa Milano ed inclusa la Provincia di Monza e Brianza)
- Rilevazione movimento clienti italiani e stranieri presso strutture alberghiere ed extra-alberghiere della città di Milano
- Principali bacini di arrivo - stranieri ed italiani - a Milano e provincia
- Incidenza tipologia ricettive e loro struttura a Milano e provincia

Il turismo in Provincia di Milano - flussi turistici 2008 a confronto

FLUSSI TURISTICI NELLE PROVINCE LOMBARDE PER TIPOLOGIA DI STRUTTURA RICETTIVA

Questa analisi è stata concepita per dare un panorama del Turismo del nostro territorio.

I dati presi in esame sono relativi al 2008 e sono da considerarsi provvisori, in quanto non ancora ufficializzati da ISTAT, titolare della rilevazione.

Le rilevazioni considerate sono dupplici: il movimento clienti presso le strutture ricettive, alberghiere ed extra - alberghiere, e la capacità annuale degli esercizi ricettivi.

La rilevazione dei flussi avviene con una determinata modulistica conforme ai parametri ISTAT che valuta una suddivisione di clienti italiani (per regione) e stranieri (per stato di residenza).

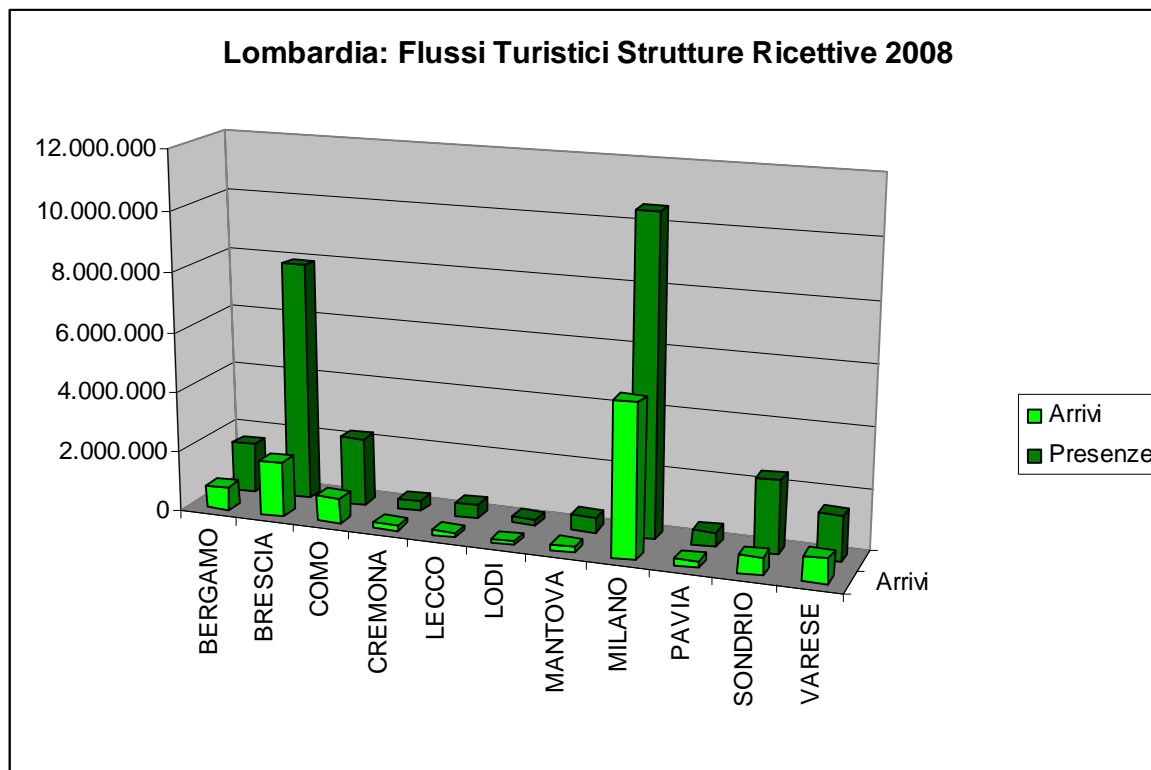
La Provincia di Milano svolge un ruolo di intermediario nella raccolta dati, tra gli esercizi ricettivi e l'Ufficio Statistica della Regione Lombardia; con essa e le altre province lombarde si è sviluppato un nuovo programma per l'inserimento dati "NEWTURISMO".

Arrivi e presenze dei turisti nelle province lombarde per settore ricettivo anno 2008
(dati provvisori)

Provincia	Anno	Alberghiero		Extra-alberghiero		Tot. Generale	
		ARRIVI	PRESENZE	ARRIVI	PRESENZE	ARRIVI	PRESENZE
BERGAMO	2008	676.582	1.324.064	69.270	323.723	745.852	1.647.787
BRESCIA	2008	1.353.083	4.671.442	485.727	3.272.391	1.838.810	7.943.833
COMO	2008	749.999	1.725.020	105.314	524.171	855.313	2.249.191
CREMONA	2008	162.258	303.713	14.356	45.121	176.614	348.834
LECCO	2008	117.303	266.876	49.363	184.419	166.666	451.295
LODI	2008	115.716	186.381	929	1.971	116.645	188.352
MANTOVA	2008	145.498	327.619	47.774	160.849	193.272	488.468
MILANO	2008	5.003.509	10.203.287	61.070	387.634	5.064.579	10.590.921
PAVIA	2008	205.212	443.021	8.576	37.244	213.788	480.265
SONDRIO	2008	527.050	2.004.362	75.737	406.724	602.787	2.411.086
VARESE	2008	754.414	1.293.509	49.986	209.820	804.400	1.503.329

Confrontando Milano con le altre province spicca il primo posto sia come Arrivi (46%) che Presenze (36%) nel totale generale delle strutture ricettive, seguita da Brescia e Como.

Anche nell'Alberghiero Milano conferma il suo primato, seguita da Brescia e Varese; la situazione cambia invece nel settore extra-alberghiero dove Brescia ha una netta predominanza sulle altre province con il 51% degli Arrivi e il 59% delle Presenze, seguita da Como e Sondrio (Milano ha solo il 6% di arrivati e 7% di presenti).

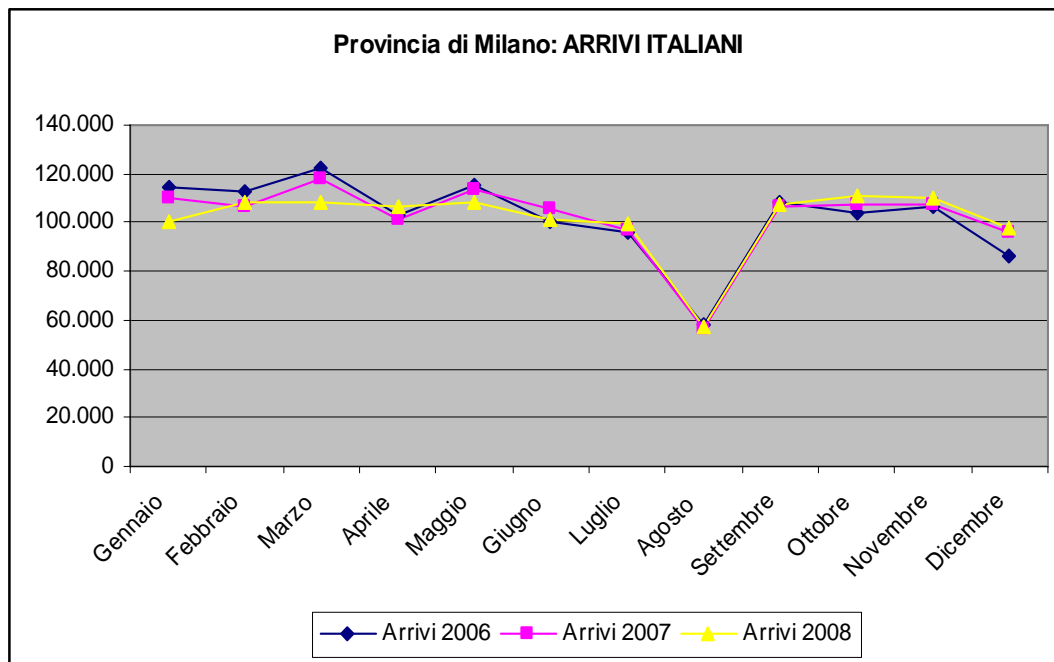


Rilevazione ISTAT - Fonte Regione Lombardia

FLUSSI TURISTI ITALIANI E STRANIERI IN PROVINCIA DI MILANO (ESCLUSO IL CAPOLUOGO ED INCLUSI I COMUNI DELL'ATTUALE PROVINCIA DI MONZA E BRIANZA)

Tabella A. flussi turisti italiani nel 2008 in Provincia di Milano
(escluso il Capoluogo ed inclusi i Comuni dell'attuale Provincia di Monza e Brianza)

Mese	ARRIVI			PRESENZE		
	2008	2007	2006	2008	2007	2006
Gennaio	100.376	109.893	114.537	183.535	195.782	204.667
Febbraio	108.049	106.323	112.961	197.070	191.350	205.027
Marzo	107.959	117.810	122.409	194.249	212.658	232.803
Aprile	106.579	101.258	102.697	202.293	190.027	195.592
Maggio	108.666	113.972	115.386	201.276	210.930	210.309
Giugno	101.213	105.481	100.563	182.821	193.007	197.288
Luglio	99.192	96.625	95.587	182.204	179.657	187.756
Agosto	57.367	55.961	58.185	115.072	111.559	114.480
Settembre	107.698	106.917	108.148	202.738	204.581	208.465
Ottobre	110.638	107.593	104.113	207.050	206.609	197.946
Novembre	109.798	107.363	106.355	205.234	198.572	196.857
Dicembre	97.572	95.596	86.705	173.047	169.086	157.469
Totali	1.215.107	1.224.792	1.227.646	2.246.589	2.263.818	2.308.659



Provincia di Milano – italiani -Strutture ricettive (alberghiero ed extra - alberghiero)

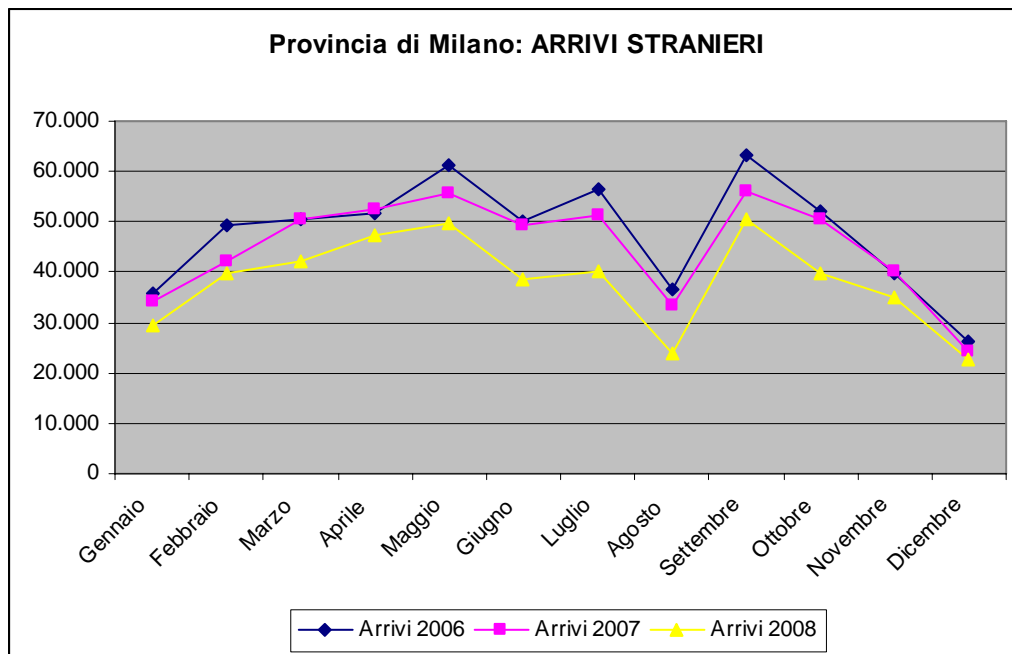
Mese	A 2008/2007 var%	P 2008/2007 var%
Gennaio	-9%	-6%
Febbraio	2%	3%
Marzo	-8%	-9%
Aprile	5%	6%
Maggio	-5%	-5%
Giugno	-4%	-5%
Luglio	3%	1%
Agosto	3%	3%
Settembre	1%	-1%
Ottobre	3%	0%
Novembre	2%	3%
Dicembre	2%	2%
totali	-1%	-1%

Gli arrivi (A) e le presenze (P) di turisti italiani nel territorio provinciale - esclusa la città di Milano e ricompresi i Comuni dell'attuale Provincia di Monza e Brianza - si concentrano prevalentemente nel mese di ottobre, registrando anche un lieve incremento rispetto ai flussi 2006 e 2007 di questo stesso mese. Costante negli anni (2006-2008) la concentrazione di flussi nei mesi invernali e primaverili (per esempio si veda: febbraio, marzo, maggio) e una contrazione di A e P nei mesi estivi (soprattutto agosto). Questa tendenza si dimostra costante, seppur evidenziando una contrazione nei flussi nel 2008 rispetto agli anni precedenti. I totali mostrano infatti una leggera diminuzione dei flussi negli anni.

Tabella B. flussi turisti stranieri nel 2008 in Provincia di Milano (escluso il Capoluogo ed inclusi i Comuni dell'attuale Provincia di Monza e Brianza)

Mese	ARRIVI			PRESENZE		
	2008	2007	2006	2008	2007	2006
Gennaio	29.356	34.246	35.597	62.886	75.919	70.813
Febbraio	39.875	42.327	49.219	82.991	87.755	103.655
Marzo	42.139	50.340	50.564	91.849	106.801	114.814
Aprile	47.181	52.543	51.699	110.137	118.242	113.313
Maggio	49.836	55.799	61.252	116.557	113.576	125.909
Giugno	38.470	49.493	50.283	92.443	101.433	104.762
Luglio	40.198	51.466	56.443	94.408	103.078	108.983
Agosto	24.022	33.420	36.399	62.954	70.486	72.741
Settembre	50.499	56.183	63.144	120.897	130.615	138.901
Ottobre	39.757	50.585	52.127	98.989	115.073	115.620
Novembre	35.196	40.266	39.955	87.140	92.244	95.147
Dicembre	22.702	24.192	26.181	61.438	55.467	63.252
Totali	459.231	540.860	572.863	1.082.689	1.170.689	1.227.910

Gli arrivi (A) e le presenze (P) di turisti stranieri nel territorio provinciale si mantengono su livelli inferiori ai flussi di italiani nel nostro territorio, privilegiando i mesi primaverili (marzo, aprile, maggio). Buoni gli andamenti nel mese di luglio - a differenza della propensione degli italiani; si sottolineano i picchi di A e P nel mese di settembre. Quest'ultime tendenze sono confermate nei tre anni osservati. Si rileva però la diminuzione dei flussi dal 2006 al 2008 sia nei mesi sopra citati che rispetto all'andamento totale, registrata in modo sostanziale soprattutto tra il 2007 e il 2008.



Provincia di Milano – stranieri - Strutture ricettive (alberghiero ed extra - alberghiero)

Mese	A 2008/2007 var%	P 2008/2007 var%
Gennaio	-14%	-17%
Febbraio	-6%	-5%
Marzo	-16%	-14%
Aprile	-10%	-7%
Maggio	-11%	3%
Giugno	-22%	-9%
Luglio	-22%	-8%
Agosto	-28%	-11%
Settembre	-10%	-7%
Ottobre	-21%	-14%
Novembre	-13%	-6%
Dicembre	-6%	11%
totali	-15%	-8%

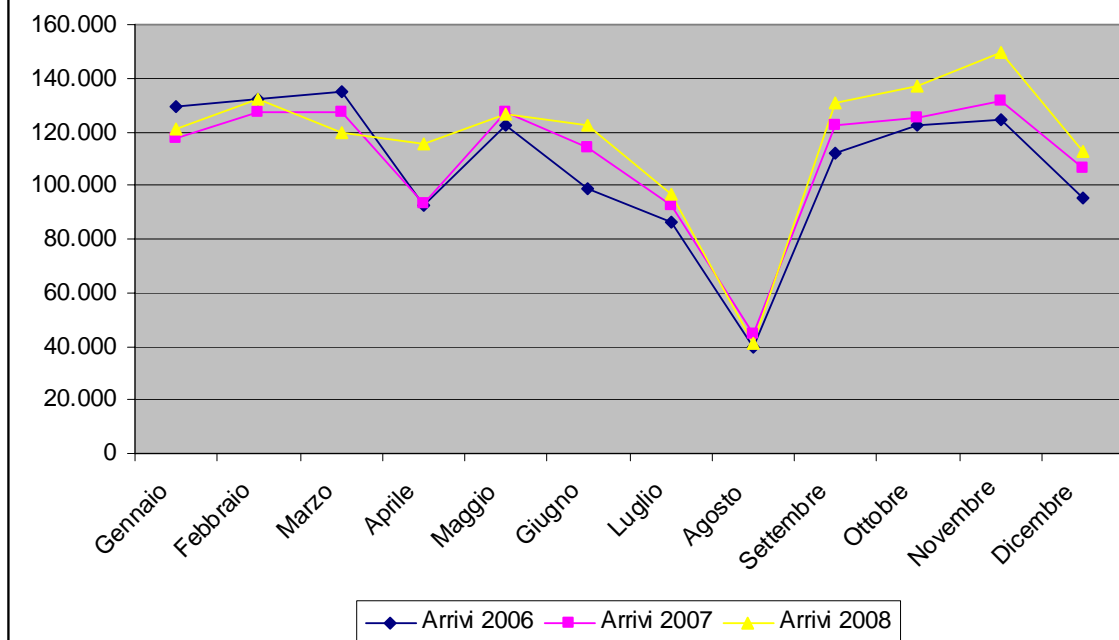
FLUSSI TURISTI ITALIANI E STRANIERI NELLA CITTÀ DI MILANO

Tabella C. flussi turisti italiani nel 2008 nel Comune di Milano

Mese	ARRIVI			PRESENZE		
	2008	2007	2006	2008	2007	2006
Gennaio	120.926	117.658	129.168	258.788	255.608	284.673
Febbraio	131.931	127.646	132.051	285.269	276.938	294.163
Marzo	119.688	127.193	134.912	261.796	276.897	301.362
Aprile	115.600	92.874	92.669	258.712	219.688	222.584
Maggio	126.282	127.527	122.328	265.330	266.341	264.518
Giugno	122.314	114.305	98.641	253.799	243.783	225.456
Luglio	96.804	92.589	86.518	207.862	195.767	186.701
Agosto	41.152	44.332	39.739	99.443	106.574	97.893
Settembre	130.967	122.400	112.294	265.804	262.122	248.006
Ottobre	136.842	124.958	122.540	271.180	266.415	259.510
Novembre	149.391	131.579	124.801	302.172	275.781	264.907
Dicembre	112.430	106.739	95.450	230.354	228.721	213.983
Totali	1.404.327	1.329.800	1.291.111	2.960.509	2.874.635	2.863.756

I flussi turistici nella città di Milano subiscono un incremento. Gennaio e febbraio 2008 registrano un incremento negli A rispetto al 2006-2007. Il mese di marzo 2008 vanta inoltre una buona ripresa rispetto agli anni precedenti, mentre gli altri mesi si attestano su buoni livelli seppure con crescite non sostanziali. Solo il mese di agosto registra una lieve contrazione in linea con i flussi in provincia di Milano.

Città di Milano: Arrivi Italiani



**Comune di Milano - italiani -
Strutture ricettive (alberghiero ed
extra - alberghiero)**

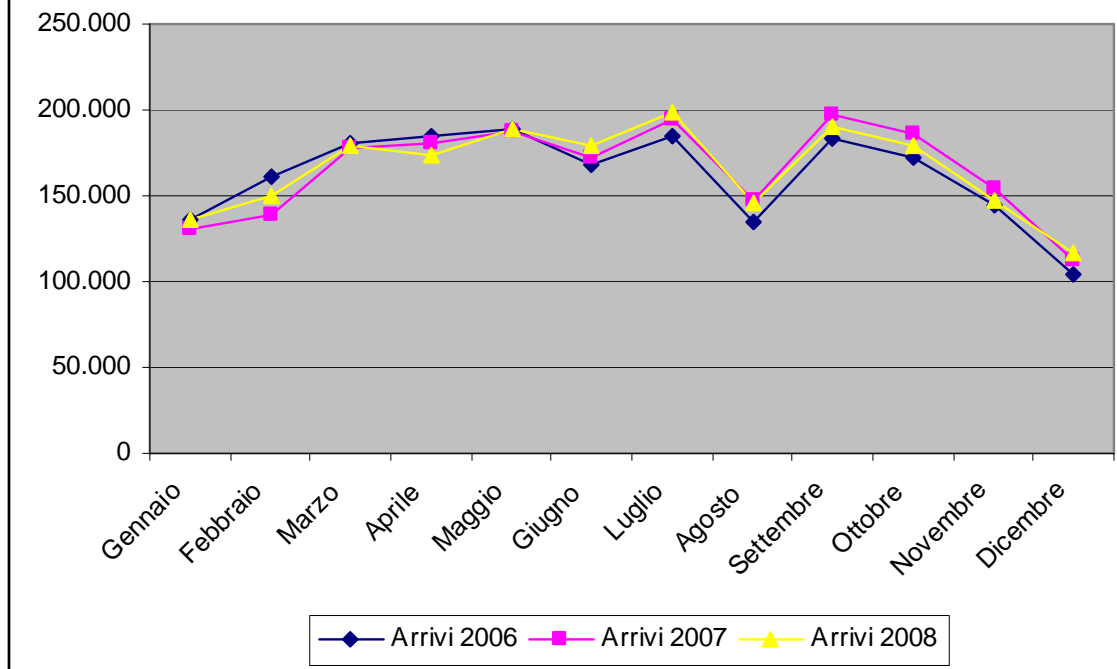
Mese	A 2008/2007 var%	P 2008/2007 var%
Gennaio	3%	1%
Febbraio	3%	3%
Marzo	-6%	-5%
Aprile	24%	18%
Maggio	-1%	0%
Giugno	7%	4%
Luglio	5%	6%
Agosto	-7%	-7%
Settembre	7%	1%
Ottobre	10%	2%
Novembre	14%	10%
Dicembre	5%	1%
totali	6%	3%

Tabella D. flussi turisti stranieri nel 2008
nel Comune di Milano

Mese	ARRIVI			PRESENZE		
	2008	2007	2006	2008	2007	2006
Gennaio	136.482	131.219	136.122	303.615	293.101	298.607
Febbraio	149.338	138.641	160.834	342.899	316.201	372.397
Marzo	179.596	177.718	180.824	401.095	395.190	405.500
Aprile	173.131	180.927	184.462	408.264	414.428	412.619
Maggio	189.545	188.169	189.003	417.831	399.796	413.872
Giugno	179.548	172.839	168.715	369.685	355.139	347.359
Luglio	198.251	194.256	184.642	405.740	389.112	378.869
Agosto	146.356	146.566	134.319	280.136	274.097	253.954
Settembre	190.511	197.163	182.820	426.303	442.607	409.724
Ottobre	179.158	186.242	172.089	373.478	405.822	358.311
Novembre	147.735	153.611	144.060	321.846	335.589	304.529
Dicembre	116.263	112.787	104.695	250.242	249.796	225.006
Totali	1.985.914	1.980.138	1.942.585	4.301.134	4.270.878	4.180.747

Come per i turisti italiani anche per gli stranieri si conferma un seppur leggero aumento di A e P. Marzo, luglio (dove si rileva una crescita dei flussi tra il 2006 e il 2008) e settembre si confermano i mesi privilegiati dai turisti stranieri. In controtendenza gli A nel mese di agosto rispetto a quelli dei visitatori italiani. Anche per gli stranieri si registra una ripresa - rispetto al calo del 2007- nei primi mesi dell'anno.

Città di Milano: Arrivi Stranieri



Comune di Milano - stranieri -Strutture ricettive (alberghiero ed extra - alberghiero)

Mese	A 2008/2007 var%	P 2008/2007 var%
Gennaio	4%	4%
Febbraio	8%	8%
Marzo	1%	1%
Aprile	-4%	-1%
Maggio	1%	5%
Giugno	4%	4%
Luglio	2%	4%
Agosto	0%	2%
Settembre	-3%	-4%
Ottobre	-4%	-8%
Novembre	-4%	-4%
Dicembre	3%	0%
totali	0%	1%

PERMANENZA MEDIA A MILANO E PROVINCIA

Tabella I. Permanenza Media

permanenza media (PM = P/A)	PM provincia di Milano - italiani	PM provincia di Milano - stranieri	PM città di Milano - italiani	PM città di Milano - stranieri
Anno 2008	1,85	2,36	2,11	2,16
Anno 2007	2,14	2,16	2,16	2,15
Anno 2006	1,88	1,85	2,22	2,15

I dati sulla permanenza media (PM) - dove per PM, data dal rapporto tra P e A, si intende la durata di soggiorno dei turisti - mostrano una generale stabilità nel corso degli anni della media del numero di giorni che un visitatore trascorre nel nostro territorio - attestandosi intorno ai 2 giorni. Una riduzione ha interessato invece gli italiani in provincia tra il 2007 e il 2008, dopo l'incremento che si era registrato tra il 2006 e il 2007, dove il dato non raggiunge la media dei 2 giorni (1,8).

RILEVAZIONE MOVIMENTO CLIENTI ITALIANI E STRANIERI PRESSO STRUTTURE ALBERGHIERE ED EXTRA-ALBERGHIERE DELLA PROVINCIA DI MILANO (ESCLUSA MILANO ED INCLUSA LA PROVINCIA DI MONZA E BRIANZA)

Tabella L. Rilevazione movimento clienti italiani e stranieri presso strutture alberghiere ed extra -alberghiere della Provincia di Milano (esclusa Milano ed inclusa la Provincia di Monza e Brianza)

provincia di Milano - 2008	Generale			Italiani			Stranieri		
	ARRIVI	PRESENZE	PM	ARRIVI	PRESENZE	PM	ARRIVI	PRESENZE	PM
5 e 4 stelle	1.033.814	1722805	1,67	712.441	1.019.577	1,43	321.373	703.228	2,19
3 stelle	514.272	813309	1,58	407.293	613.415	1,51	106.979	199.894	1,87
2 stelle	65.753	115732	1,76	55.443	94.071	1,70	10.310	21.661	2,10
1 stella	23.496	56558	2,41	18.521	44.343	2,39	4.975	12.215	2,46
Residence	25.359	521759	20,57	15.242	395.868	25,97	10.117	125.891	12,44
tot. alberghiero	1.662.694	3.230.163	1,94	1.208.940	2.167.274	1,79	453.754	1.062.889	2,34
tot. alberghiero	1.662.694	3.230.163	1,94	1.208.940	2.167.274	1,79	453.754	1.062.889	2,34
tot. extra - alberghiero	11.644	99.115	8,51	6.167	79.315	12,86	5.477	19.800	3,62
totale generale	1.674.338	3.329.278	1,99	1.215.107	2.246.589	1,85	459.231	1.082.689	2,36

RILEVAZIONE MOVIMENTO CLIENTI ITALIANI E STRANIERI PRESSO STRUTTURE ALBERGHIERE ED EXTRA-ALBERGHIERE DEL COMUNE DI MILANO

Tabella L. Rilevazione movimento clienti italiani e stranieri presso strutture alberghiere ed extra -alberghiere del Comune di Milano

Comune di Milano - 2008	Generale			Italiani			Stranieri		
	ARRIVI	PRESENZE	PM	ARRIVI	PRESENZE	PM	ARRIVI	PRESENZE	PM
5 stelle	239.949	481.484	2,01	77.776	119.746	1,54	162.173	361.738	2,23
4 stelle	1.847.307	3.505.664	1,90	755.621	1.236.654	1,64	1.091.686	2.269.010	2,08
3 stelle	954.946	1.887.314	1,98	429.253	805.382	1,88	525.693	1.081.932	2,06
2 stelle	130.075	231.035	1,78	54.826	105.172	1,92	75.249	125.863	1,67
1 stella	121.645	247.072	2,03	47.556	112.134	2,36	74.089	134.938	1,82
Residence	46.893	620.555	13,23	26.187	385.464	14,72	20.706	235.091	11,35
tot. alberghiero	3.340.815	6.973.124	2,09	1.391.219	2.764.552	1,99	1.949.596	4.208.572	2,16
tot. alberghiero	3.340.815	6.973.124	2,09	1.391.219	2.764.552	1,99	1.949.596	4.208.572	2,16
tot. extra - alberghiero	49.426	288.519	5,84	13.108	195.957	14,95	36.318	92.562	2,55
totale generale	3.390.241	7.261.643	2,14	1.404.327	2.960.509	2,11	1.985.914	4.301.134	2,17

Nel territorio provinciale, le strutture alberghiere che registrano un maggior afflusso di turisti, sia italiani sia stranieri, sono quelle di categoria alta - 5 e 4 stelle, seguiti dai 3 stelle. La tendenza è confermata anche nella città di Milano. I turisti stranieri che arrivano in provincia sembrano apprezzare anche i residence, contro le altre strutture extra - alberghiere, che si collocano al 5° posto nel range di scelta, dopo gli hotel a 2 stelle. In Città invece, soprattutto gli stranieri fanno registrare la tendenza inversa, privilegiando l'extra - alberghiero rispetto ai residence. La PM si attesta su livelli alti soprattutto per i residence (per la natura stessa dell'alloggio) e per l'extra - alberghiero (PM tot. generale 8,5 giorni in provincia e circa 6 in città).

Le preferenze dei turisti italiani e stranieri rispetto alle strutture ricettive sono uniformi nel triennio messo a confronto, come testimoniano le tabelle M, N, O, P che seguono.

provincia di Milano - 2007	Generale			Italiani			Stranieri		
	ARRIVI	PRESENZE	PM	ARRIVI	PRESENZE	PM	ARRIVI	PRESENZE	PM
5 e 4 stelle	1.091.164	1.697.452	1,56	700.492	958.661	1,37	390.672	738.791	1,89
3 stelle	542.150	871.240	1,61	428.789	654.199	1,53	113.361	217.041	1,91
2 stelle	67.923	127.422	1,88	56.977	103.562	1,82	10.946	23.860	2,18
1 stella	24.586	60.607	2,47	19.709	50.447	2,56	4.877	10.160	2,08
Residence	31.331	576.064	18,39	15.425	416.310	26,99	15.906	159.754	10,04
tot. alberghiero	1.757.154	3.332.785	1,90	1.221.392	2.183.179	1,79	535.762	1.149.606	2,15
tot. alberghiero	1.757.154	3.332.785	1,90	1.221.392	2.183.179	1,79	535.762	1.149.606	2,15
tot. extra - alberghiero	8.498	101.722	11,97	3.400	80.639	23,72	5.098	21.083	4,14
totale generale	1.765.652	3.434.507	1,95	1.224.792	2.263.818	1,85	540.860	1.170.689	2,16

Tabella O. Rilevazione movimento clienti italiani e stranieri presso strutture alberghiere ed extra - alberghiere della Provincia di Milano (esclusa Milano ed inclusa la Provincia di Monza e Brianza)

Tabella P. Rilevazione movimento clienti italiani e stranieri presso strutture alberghiere ed extra - alberghiere della città di Milano

Comune di Milano - 2007	Generale			Italiani			Stranieri		
	ARRIVI	PRESENZE	PM	ARRIVI	PRESENZE	PM	ARRIVI	PRESENZE	PM
5 stelle	192.037	382.138	1,99	59.044	95.272	1,61	132.993	286.866	2,16
4 stelle	1.879.466	3.550.538	1,89	733.455	1.203.387	1,64	1.146.011	2.347.151	2,05
3 stelle	901.019	1.776.328	1,97	403.358	761.689	1,89	497.661	1.014.639	2,04
2 stelle	123.348	231.139	1,87	54.390	107.137	1,97	68.958	124.002	1,80
1 stella	125.294	261.847	2,09	46.511	116.032	2,49	78.783	145.815	1,85
Residence	39.779	651.920	16,39	21.826	392.384	17,98	17.953	259.536	14,46
tot. alberghiero	3.260.943	6.853.910	2,10	1.318.584	2.675.901	2,03	1.942.359	4.178.009	2,15
tot. alberghiero	3.260.943	6.853.910	2,10	1.318.584	2.675.901	2,03	1.942.359	4.178.009	2,15
tot. extra - alberghiero	48.995	291.603	5,95	11.216	198.734	17,72	37.779	92.869	2,56
totale generale	3.309.938	7.145.513	2,16	1.329.800	2.874.635	2,16	1.980.138	4.270.878	2,16

provincia di Milano - 2006	Generale			Italiani			Stranieri		
	ARRIVI	PRESENZE	PM	ARRIVI	PRESENZE	PM	ARRIVI	PRESENZE	PM
5 e 4 stelle	1.123.169	1.774.563	1,58	695.305	978.514	1,41	427.864	796.049	1,86
3 stelle	551.857	883.024	1,60	448.365	672.662	1,50	103.492	210.362	2,03
2 stelle	59.702	115.108	1,93	49.333	92.217	1,87	10.369	22.891	2,21
1 stella	20.773	60.294	2,90	16.827	50.719	3,01	3.946	9.575	2,43
Residence	38.835	609.420	15,69	15.324	440.735	28,76	23.511	168.685	7,17
tot. alberghiero	1.794.336	3.442.409	1,92	1.225.154	2.234.847	1,82	569.182	1.207.562	2,12
tot. alberghiero	1.794.336	3.442.409	1,92	1.225.154	2.234.847	1,82	569.182	1.207.562	2,12
tot. extra - alberghiero	6.173	94.160	15,25	2.492	73.812	29,62	3.681	20.348	5,53
totale generale	1.800.509	3.536.569	1,96	1.227.646	2.308.659	1,88	572.863	1.227.910	2,14

Tabella M. Rilevazione movimento clienti italiani e stranieri presso strutture alberghiere ed extra - alberghiere della Provincia di Milano (esclusa Milano ed inclusa la Provincia di Monza e Brianza)

Tabella N. Rilevazione movimento clienti italiani e stranieri presso strutture alberghiere ed extra - alberghiere della città di Milano

Comune di Milano - 2006	Generale			Italiani			Stranieri		
	ARRIVI	PRESENZE	PM	ARRIVI	PRESENZE	PM	ARRIVI	PRESENZE	PM
5 stelle	266.717	530.853	1,99	71.820	120.769	1,68	194.897	410.084	2,10
4 stelle	1.794.495	3.338.659	1,86	703.699	1.163.218	1,65	1.090.796	2.175.441	1,99
3 stelle	784.674	1.559.576	1,99	363.704	690.136	1,90	420.970	869.440	2,07
2 stelle	154.052	293.470	1,91	68.581	135.178	1,97	85.471	158.292	1,85
1 stella	128.387	279.954	2,18	49.343	127.500	2,58	79.044	152.454	1,93
Residence	53.328	762.491	14,30	23.451	462.299	19,71	29.877	300.192	10,05
tot. alberghiero	3.181.653	6.765.003	2,13	1.280.598	2.699.100	2,11	1.901.055	4.065.903	2,14
tot. alberghiero	3.181.653	6.765.003	2,13	1.280.598	2.699.100	2,11	1.901.055	4.065.903	2,14
tot. extra - alberghiero	52.043	279.500	5,37	10.513	164.656	15,66	41.530	114.844	2,77
totale generale	3.233.696	7.044.503	2,18	1.291.111	2.863.756	2,22	1.942.585	4.180.747	2,15

PRINCIPALI BACINI DI ARRIVO - STRANIERI ED ITALIANI - A MILANO E PROVINCIA

I dati 2008 circa la provenienza dei turisti in ingresso a Milano e provincia, mostrano come i principali bacini di arrivo di italiani sono Lombardia, Piemonte e Veneto. Per gli stranieri è interessante notare come la Francia che è uno dei principali (secondo posto dopo la Germania) bacini di provenienza per la Provincia, si colloca solo al sesto posto per la città di Milano. Allo stesso modo il Giappone e gli Stati Uniti, rispettivamente al primo e terzo posto in Città, si collocano al quinto e all'ottavo nell'area provinciale. La Romania infine si rileva come dato interessante per la provincia di Milano, mentre non in modo significativo per la Città.

Provincia di Milano 2008 - turisti italiani	
PROVENIENZA	ARRIVI
Piemonte	58.318
Lombardia	680.627
Veneto	68.200
Lazio	64.661
Emilia-Romagna	56.810
Toscana	44.874

Comune di Milano 2008 - turisti italiani		
PROVENIENZA	ARRIVI	PRESENZE
Lombardia	374.706	688.598
Lazio	216.849	432.908
Veneto	100.771	217.610
Toscana	91.965	176.868
Campania	84.623	207.466
Emilia-Romagna	80.845	161.747
Piemonte	67.944	159.224

Provincia di Milano 2008 - turisti stranieri		
PROVENIENZA	ARRIVI	PRESENZE
Germania	43.279	92.322
Francia	39.201	84.561
Altri Paesi	34.893	76.115
Regno Unito	29.523	78.485
Giappone	27.221	39.973
Altri Paesi Europei	23.846	59.209
Romania	19.584	33.613
Stati Uniti d'America	17.081	42.552
Cina	16.336	30.158

Comune di Milano 2008 - turisti stranieri		
PROVENIENZA	ARRIVI	PRESENZE
Giappone	175.038	306.115
Regno Unito	151.236	327.704
Stati Uniti d'America	143.218	311.075
Germania	140.573	286.381
Spagna	132.874	258.308
Francia	127.852	245.412
Paesi Bassi	61.473	128.528
Brasile	59.980	131.077
Altri Paesi	56.492	111.548
Altri Paesi Europei	55.819	132.227
Altri Paesi dell'Asia	54.597	133.846
Svizzera (incluso Liechtenstein)	52.740	88.703
Cina	52.516	107.730

I dati 2006 - 2007 a confronto di seguito, mostrano una situazione costante nel tempo. Dove tra le principali regioni di provenienza straniera troviamo Giappone, Francia, Germania, Regno Unito e Stati Uniti e tra i principali paesi di provenienza italiana Lombardia, Veneto e Lazio.

Provincia di Milano 2007 - turisti stranieri		
PROVENIENZA	ARRIVI	PRESENZE
Germania	47.272	97.172
Francia	41.010	74.948
Giappone	37.780	55.609
Regno Unito	35.599	77.933
Altri Paesi Europei	31.955	76.186
Stati Uniti d'America	31.565	63.797
Spagna	29.129	57.054
Corea del Sud	26.916	35.871
Altri Paesi	25.375	52.033
Altri Paesi dell'Asia	21.757	111.376

Provincia di Milano 2006 - turisti stranieri		
PROVENIENZA	ARRIVI	PRESENZE
Giappone	57.148	98.604
Germania	52.757	111.465
Francia	43.298	81.431
Regno Unito	39.425	86.485
Stati Uniti d'America	37.488	74.723
Cina	31.277	48.275
Corea del Sud	30.288	43.105
Altri Paesi Europei	26.706	61.705
Spagna	24.976	64.008
Altri Paesi dell'Asia	22.637	100.524
Altri Paesi	21.050	41.800

Comune di Milano 2007 - turisti stranieri		
PROVENIENZA	ARRIVI	PRESENZE
Giappone	215380	381929
Stati Uniti d'America	170993	362439
Regno Unito	163992	361158
Spagna	156029	313281
Germania	142180	294741
Francia	124618	238018
Russia	71239	205690
Paesi Bassi	58330	123350
Cina	53500	112655
Svizzera (incluso Liechtenstein)	52616	90326
Brasile	52230	112919
Altri Paesi dell'Asia	51097	125827
Altri Paesi Europei	48878	116396

Comune di Milano 2006 - turisti stranieri		
PROVENIENZA	ARRIVI	PRESENZE
Giappone	242.339	434.751
Stati Uniti d'America	190.639	398.770
Regno Unito	160.891	353.930
Germania	152.849	322.297
Spagna	144.199	285.981
Francia	120.270	228.348
Russia	57.117	167.364
Svizzera (incluso Liechtenstein)	55.280	95.354
Cina	54.946	111.083

Provincia di Milano 2007 - turisti italiani		
PROVENIENZA	ARRIVI	PRESENZE
Lombardia	686.396	904.483
Veneto	68.236	137.083
Lazio	65.055	168.098
Piemonte	60.026	110.245
Emilia-Romagna	56.136	103.292
Toscana	45.153	87.965

Provincia di Milano 2006 - turisti italiani		
PROVENIENZA	ARRIVI	PRESENZE
Lombardia	718.891	1.238.055
Veneto	64.104	123.243
Lazio	62.620	125.872
Piemonte	57.251	98.478
Emilia-Romagna	53.696	97.970
Toscana	43.485	81.538

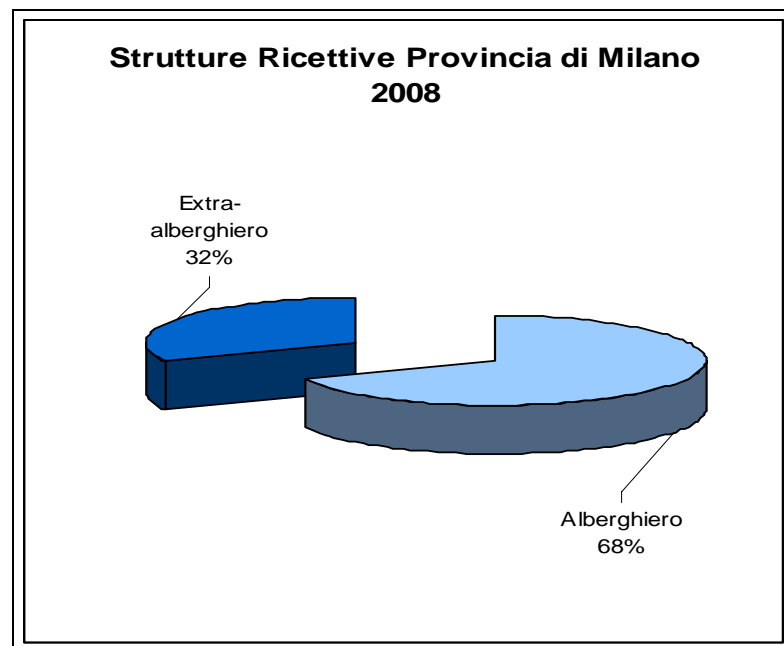
Comune di Milano 2007 - turisti italiani		
PROVENIENZA	ARRIVI	PRESENZE
Lombardia	375.211	704.433
Lazio	191.681	394.380
Veneto	95.724	214.681
Campania	79.852	190.284
Emilia-Romagna	75.926	153.811
Sicilia	69.254	191.525
Piemonte	65.330	157.533

Comune di Milano 2006 - turisti italiani		
PROVENIENZA	ARRIVI	PRESENZE
Lombardia	496.867	928.641
Lazio	148.228	337.391
Veneto	79.233	183.292
Toscana	72.437	153.945
Campania	68.309	171.219
Emilia-Romagna	63.930	136.951
Sicilia	59.359	170.895

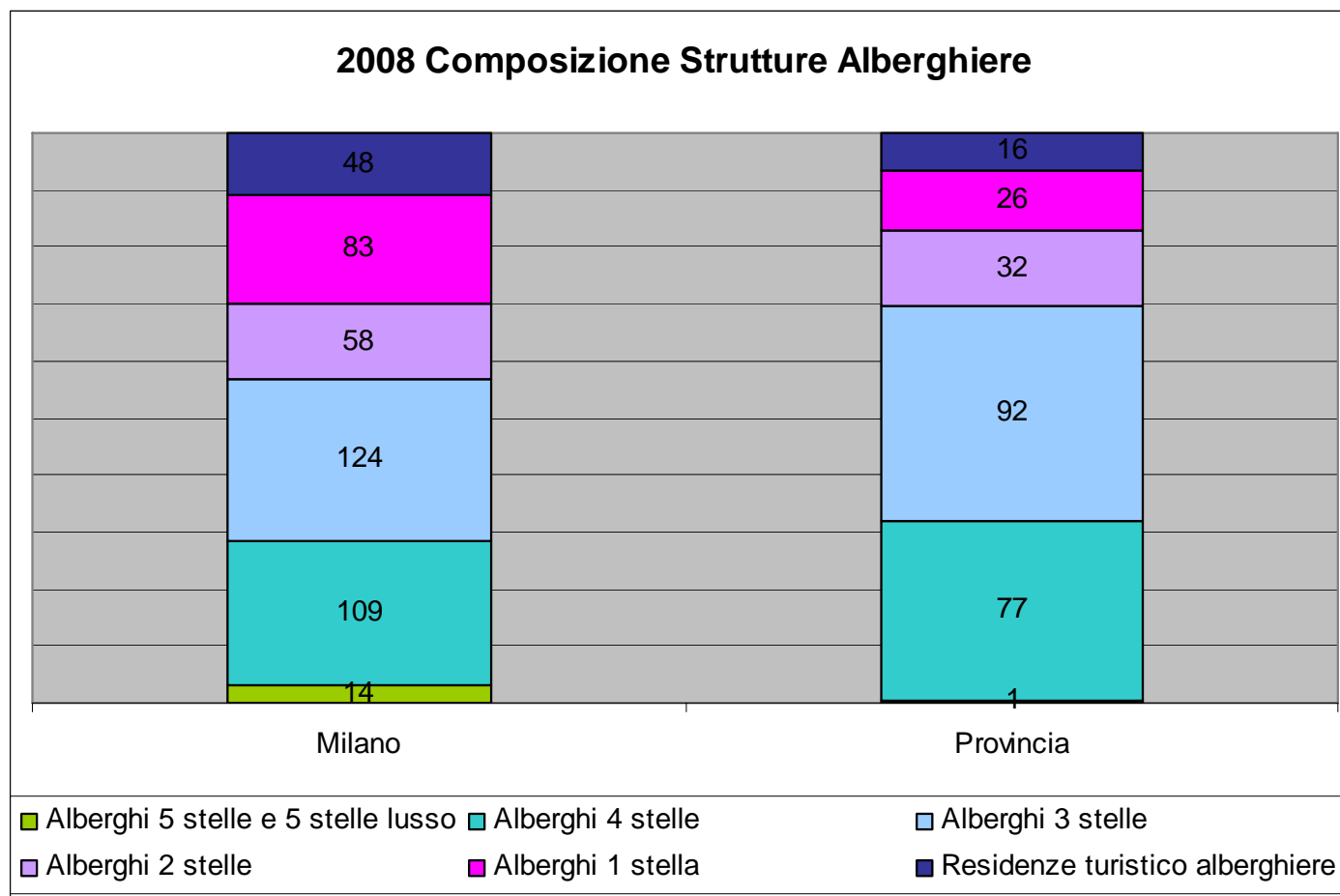
INCIDENZA TIPOLOGIA RICETTIVE E LORO STRUTTURA A MILANO E PROVINCIA

Sul territorio milanese sono presenti 999 strutture ricettive per un totale di 83591 posti letto pari a 42999 camere. La "capacità ricettiva" è data dalle strutture ricettive aperte nel corso dell'anno in esame.

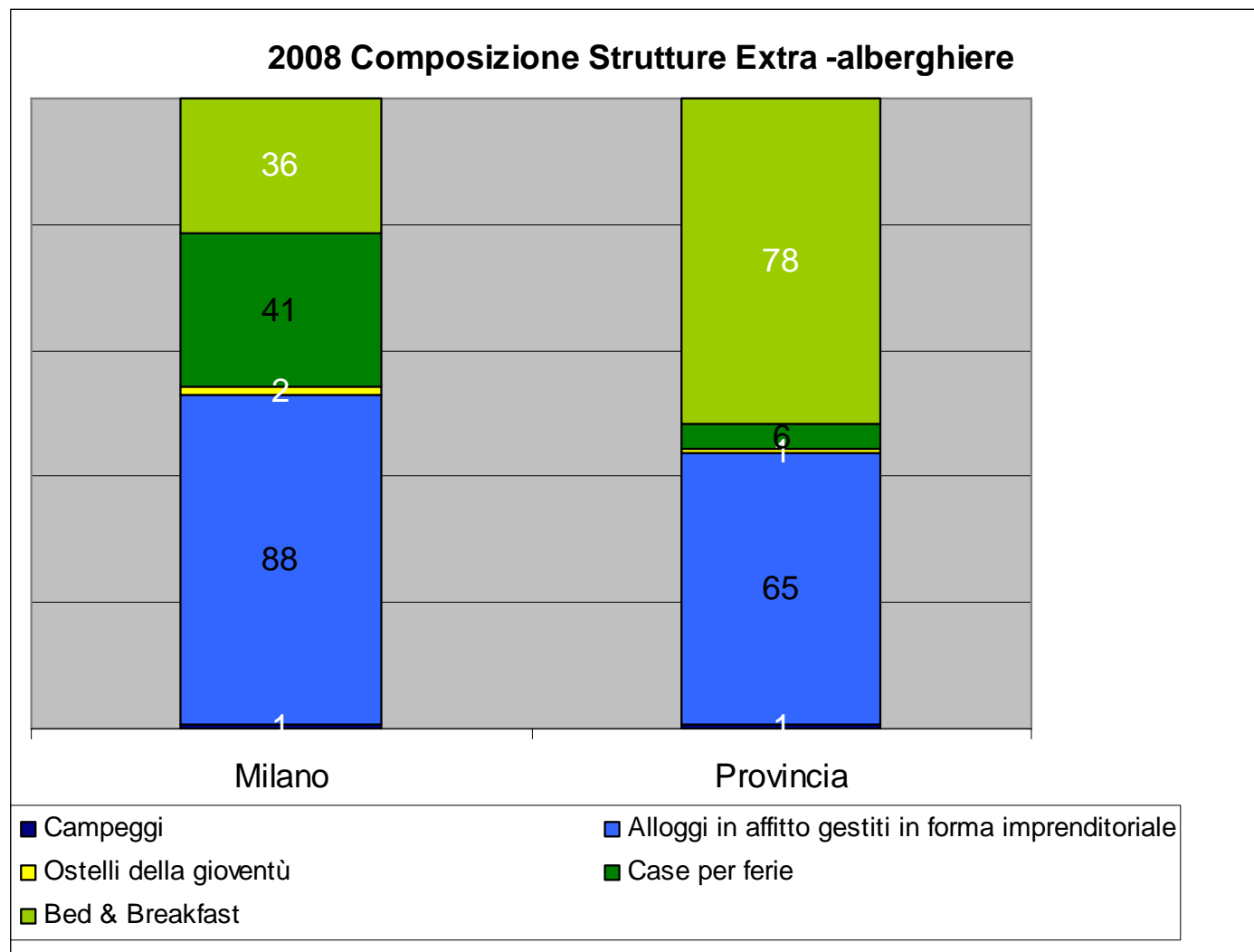
La maggior parte dell'offerta è rappresentata dalla categoria alberghiera 68% (Alberghi e Residence) mentre il resto composto dall'extra-alberghiero è al 32% (affittacamere, B&B, Campeggi, Case ed appartamenti per vacanze, Case per ferie, Ostelli).



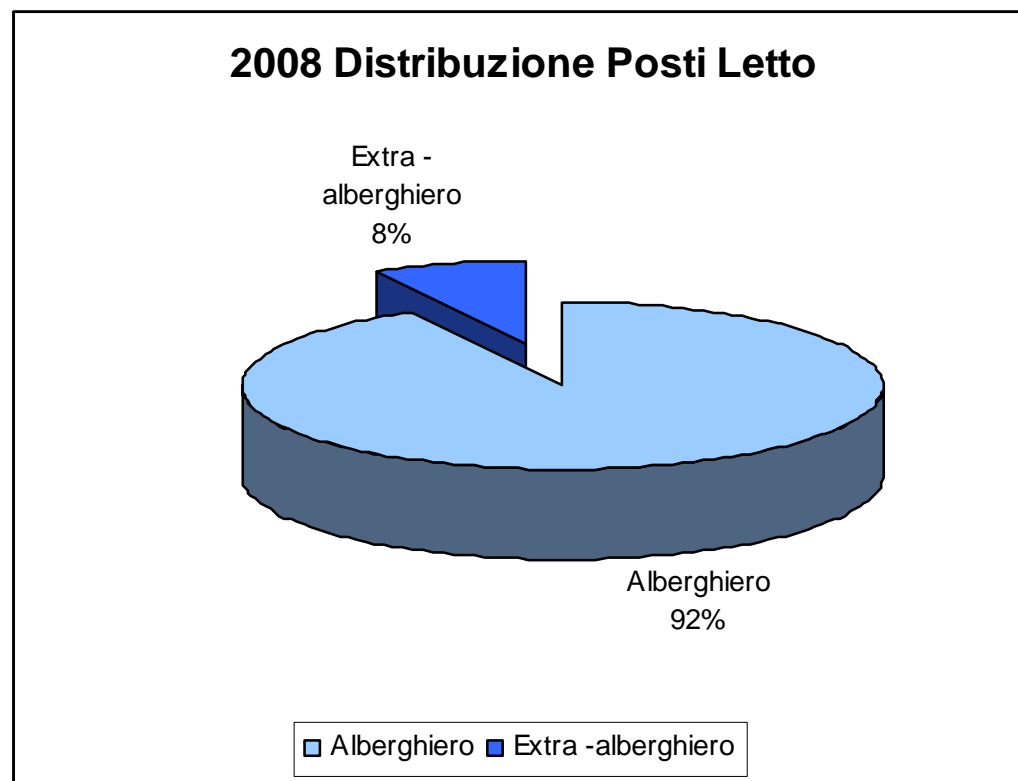
Confrontando la composizione delle *strutture alberghiere* di Milano e Provincia, notiamo come nella distribuzione delle strutture ricettive, le categorie dei 4 e 3 stelle risultino essere maggiormente presenti con il 53% del capoluogo e il 69 % in Provincia.



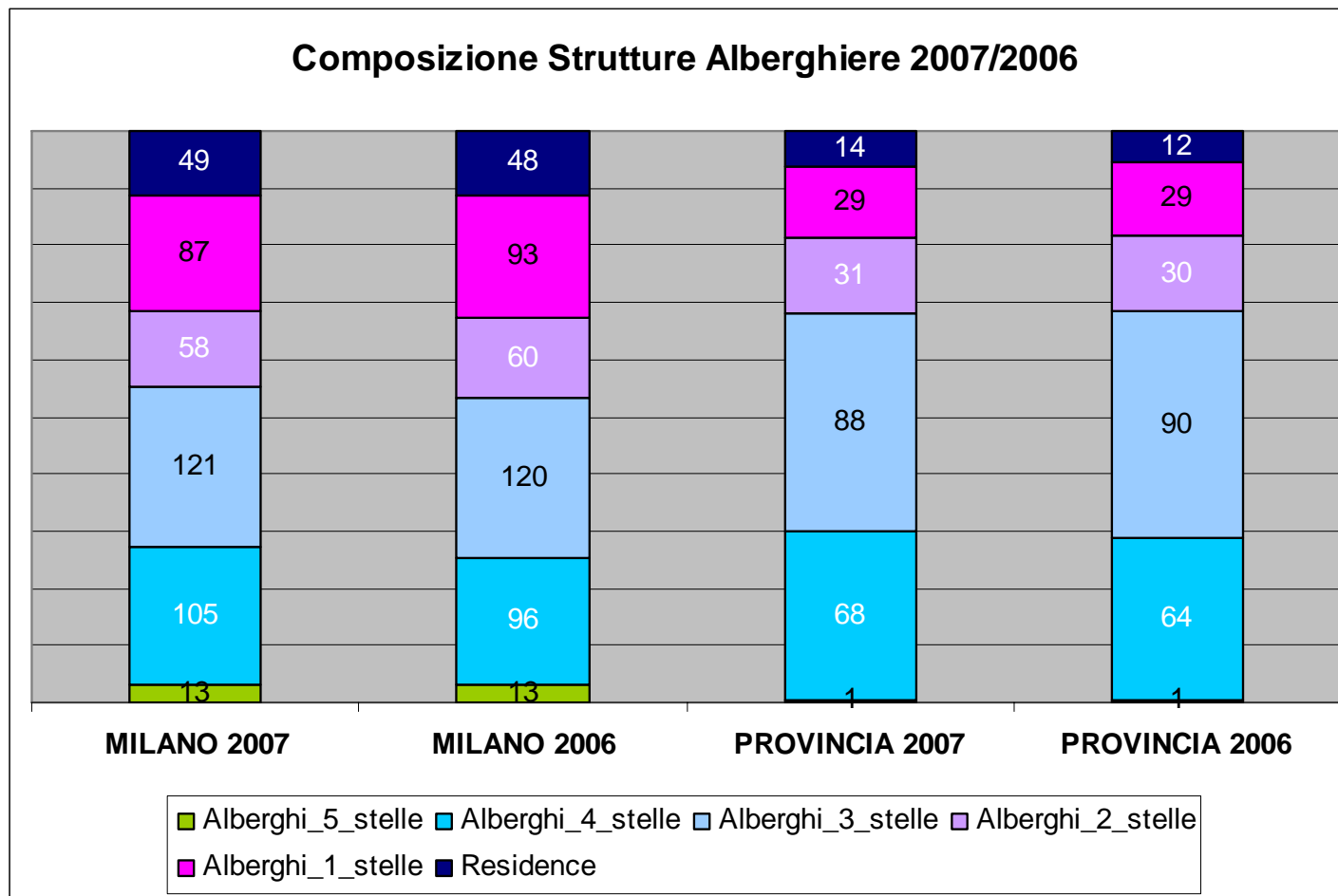
Quadro diverso per quanto concerne le *strutture extra-alberghiere*: a Milano gli affittacamere sono le strutture più diffuse, rilevante invece il dato dei B&B nella Provincia.



La distribuzione dei *posti letto* sul territorio dimostra come le strutture alberghiere abbiano una netta predominanza nei confronti dell'altro settore ricettivo.



Se mettiamo a confronto la *composizione alberghiera* sia del capoluogo che della Provincia del 2008 con i due anni precedenti non si notano rilevanti cambiamenti, anzi i dati ribadiscono come le alte categorie siano elementi preponderanti.



Il settore *extra alberghiero* nel 2007 e 2006 non ha presentato variazioni particolari, anche se notiamo come il fenomeno dei B&B inizi, seppure lievemente a crescere sia a Milano che in Provincia, per poi esplodere nel 2008.

